

ATM1-

# 1931 : le public accède à la grotte des Demoiselles

**Anniversaire** | Il y a 80 ans, le funiculaire ouvrait à tous la cavité de Saint-Bauzille-de-Putois.

Il y a quatre-vingts ans, le 25 novembre 1931, la grotte des Demoiselles révélait sa splendeur au grand public. Découverte bien plus tôt par Marsollier de Vivetières, en 1780, la cavité de Saint-Bauzille-de-Putois n'est longtemps restée accessible qu'aux spéléologues aguerris. Cordes, échelles, baudriers étaient les accessoires indispensables pour descendre par l'entrée naturelle, un aven creusé sur le plateau du Thaurac. Il fallait quatorze heures pour en faire le tour, dans des conditions parfois périlleuses. Une cordée militaire dévisse en 1913. Bilan : deux morts. Il faut attendre l'avènement de Paul de Grully, professeur d'économie à l'Ensam à Montpellier, qui ose l'impensable : percer la falaise pour faire passer un funiculaire !

**100 000 visiteurs par an**

Ce visionnaire, pionnier du tourisme souterrain, parle que le public sera séduit. Il fonde la Société des sites et monuments du Languedoc méditerranéen en 1929. Il réunit, en deux ans et malgré la crise, la somme nécessaire et rachète la parcelle à la famille Chamson. Le maire du village, le vicomte Hubert de Rodez, et son père, le comte et député, ainsi que l'avocat Pierre Lubac participent au tour de table.

Le pari, d'ordre financier, est également scientifique. Un tunnel, long de 160 mètres, est creusé à 36°. Le géomètre Charles Ansermoz ne s'est pas trompé. Après un an de travaux, à l'explosif, le tunnel débouche sur la salle de la cathédrale. Les déblais sont réutilisés pour construire la terrasse. Il faut encore créer une route pour qu'enfin, les premiers visiteurs accèdent à ce joyau souterrain... sans forcer. Ces dames à talons ne doivent pas se fouler la cheville. Secrétaire d'État au Tou-



Le funiculaire apporte un charme désuet à la visite de la grotte gérée par Guilhem de Grully.

Photo DAVID CRESPIN

risme, préfet de l'Hérault, maire de Montpellier... participent à l'inauguration. L'année suivante, le président de la République en personne, Gaston Doumergue, se déplace pour les nouvelles installations. Trois mille curieux décou-

vrent la grotte la première année. « Les congés payés donnent un coup d'accélérateur. » Ils sont 100 000 environ aujourd'hui. Les Demoiselles, l'une des premières grottes touristiques de France, est l'une des plus visitées. Le

site est classé trois étoiles au Guide vert Michelin. Le petit-fils de Paul, Guilhem de Grully, ne se repose pas sur ses lauriers. À la tête de la Société des sites et monuments du Languedoc méditerranéen, qui compte une centaine d'actionnaires, il poursuit les investissements. Après l'aménagement des bâtiments d'accueil en 2002, une nouvelle mise en lumière est prévue en 2013. Pour que la grotte brille encore de tous ses feux...

CATHY SOUN  
csoun@midilibre.com

► **Les visites guidées**, en novembre et décembre, ont lieu à 14h, 15h et 16h, du lundi au samedi. Ajoutez deux visites à 10h et 11h les dimanches et pendant les vacances scolaires. Durée : 1h10. Tarif : 9,40 € (adulte), régressif pour les enfants, gratuit pour les moins de 3 ans. Accès : de Montpellier, direction Ganges, par la RD 986.

## Remontée la plus lente de France

25 adultes à 1,10 m/seconde : le funiculaire de la grotte des Demoiselles est le plus lent de France. Celui de Tignes, en comparaison, transporte 300 personnes à 12 m/seconde. En 1931, le premier funiculaire est installé par une société allemande avec un moteur de la marque Siemens. La machine, remplacée depuis lors, fait l'objet de multiples contrôles. Le site est soumis à la législation des remontées mécaniques. Le câble, composé

d'une multitude de torons, est magnétographié sur toute sa longueur une fois par an. La « grande visite » a lieu tous les cinq ans, avec changement de pièces si nécessaire. Le véhicule a été fabriqué par un carrossier de Frontignan, les enrouleurs de câbles par MGP, de Saint-Bauzille. La télétransmission des données a été réalisée en 1994 et le système de gestion électronique en 2003.

## SAGA GRULLY De père en fils

Le nom des Grully est indissociable de la grotte des Demoiselles. Paul, à l'origine de son ouverture au public, n'a pourtant jamais présidé la Société des sites et monuments du Languedoc méditerranéen. L'avocat Pierre Lubac la dirige de 1931 à 1971. Emmanuel de Grully prend le relais jusqu'en 1991, avant de passer le flambeau à son fils, Guilhem, en 1992. C'est sous son impulsion qu'un effort financier est consenti par la SA pour réaménager l'accueil de la grotte. Un abri-sous-roche est creusé pour sécuriser le bâtiment qui s'ouvre sur la vallée de l'Hérault. « On est là pour durer », assure Guilhem de Grully. La grotte emploie 24 personnes en été contre six à l'origine. Le premier guide, Ferdinand Issert, n'est autre que le grand-père du maire actuel Michel Issert.



## ▲ Inauguration

Le président Doumergue découvre la grotte le 12 avril 1932 et inaugure les installations. André Breton, chef de file des surréalistes, la visite la même année. Il donne son nom à l'une des salles du réseau supérieur, le manteau royal, dans *L'amour fou*.

## EN BREF

### Montferrier-sur-Lez L'Écotron pour étudier les climats

Les 2 et 4 décembre, de 14h à 16h, la Maison départementale de l'environnement de Prades-le-Lez propose une sortie à Montferrier-sur-Lez, avec Jacques Roy, directeur de recherche à la plate-forme expérimentale de l'Écotron. Cet équipement, maillon important dans l'analyse et l'étude des problèmes environnementaux actuels, permet la simulation d'une large gamme de conditions environnementales. Le public découvrira comment

Le scénario sera interprété par la compagnie Ircondis, au théâtre de la MJC, mardi 29 novembre, à 20 h 30. Les bénéfices seront reversés au profit des œuvres sociales du Zonta. Le Zonta international, club service féminin présent dans 67 pays, se bat pour améliorer l'autonomisation des femmes en agissant sur le développement de leur statut légal, juridique et social, leur accès à la culture, à l'éducation et à la santé. Il rassemble des femmes de tous domaines professionnels actives et responsables. Entrée : 10 €. Réservations : 04 67 02 99 40.

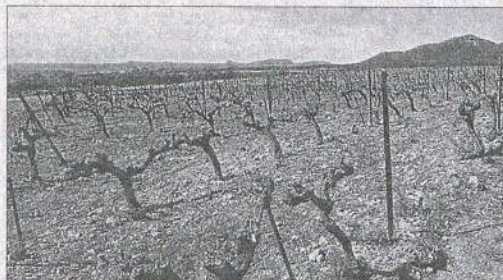
## La Ronde des vins en vallée d'Hérault

**Montpeyroux** | La coopérative accueille sept régions viticoles jusqu'à dimanche

Depuis plus de dix ans, la Ronde des vins réunit huit régions viticoles françaises. Chaque année, huit caves coopératives accueillent ainsi, tour à tour, leurs sept autres congénères. Dès aujourd'hui et jusqu'à dimanche, c'est à la coopérative artisanale de Montpeyroux, membre de cette opération depuis huit éditions, de recevoir.

### Une même philosophie

« Ce sont des caves coopératives avec la même philosophie, commente Sébastien Lemoine, responsable du caveau. Ce sont également des structures



Une occasion unique pour les amateurs de grands crus.

J.-M. MART

ne, Provence, Bordeaux, Bourgogne, Beaujolais, Alsace et Champagne de Marne), la Ron-

productions, le public pourra compter sur des prix abordables, les mêmes que ceux pro-

Et quand viendra l'heure de restaurer, les visiteurs trouveront leur bonheur sur place. Toujours dans l'optique de valoriser les produits régionaux et artisanaux, les organisateurs ont décidé de convier plusieurs acteurs locaux. Différents stands de coopératives fromagères, de producteurs oléicoles, ostréiculteurs ou encore apiculteurs proposeront le fruit de leur travail, labellisés « qualité Hérault ». « C'est une vraie volonté de notre part de mettre en avant les produits de notre département », commente Sébastien Lemoine.